

FESTIVAL
D'AUTOMNE
A PARIS



STRAVINSKY

Voici presque cent ans qu'est né STRAVINSKY, si proche encore et déjà si lointain.

Regarder son oeuvre dans la perspective d'aujourd'hui, c'est là que se situe l'intérêt d'une rétrospective : la voir par rapport à elle-même, la voir par rapport à ce qui l'entoure, avant comme après.

Avant de faire nos choix et de décider quelle partie de l'oeuvre a - pour nous - le mieux résisté aux changements de perspective et de point de vue, il nous faut précisément considérer la pro-

duction dans son entier, déroulée non pas selon une chronologie simple, mais en suivant certaines lignes de force.

Le génie de STRAVINSKY a fasciné - ou irrité - ses contemporains pour des raisons qui ne sont plus exactement celles pour lesquelles il nous fascine - ou nous irrite - encore aujourd'hui. Des éblouissements "russes" à l'austérité dernière, nous gardons l'impression que ce parcours surprenant est le fait non moins d'une époque que d'un homme. Tout d'abord, l'expression directe, la force brute, la révélation d'instincts profonds et

essentiels ; puis la préoccupation stylistique, le souci de l'histoire : des manifestations "naturelles", foncièrement égocentriques, de son génie, le compositeur passe à l'artifice d'un monde volontairement reconstitué, re-formé.

Qu'en reste-t-il aujourd'hui ? Pouvons-nous plus clairement apercevoir la marge entre l'intention de cette oeuvre et ce qu'elle nous délivre réellement ? Le néo-classicisme fut-il le leurre d'un homme et d'une époque, d'un homme dans cette époque ? La vraie, la profonde valeur de STRAVINSKY ne fut-elle pas,

précisément, d'être avant tout un musicien instinctif, et "expressif" ?

Écoutons, au-delà du temps, ce qu'il a encore de surprenant à nous dire. Et n'oublions pas son humour, voire son sarcasme, dimension inusitée, s'il en est, dans le domaine de la musique !

Pierre Boulez



MUSIQUE

STRAVINSKY,

16, 17 septembre 20h30
Palais des Congrès

NEWYORK PHILHARMONIC

ZUBIN MEHTA

Webern : Six Pièces op. 6, 1909
■ Symphonie en trois mouvements 1942-45
Mahler : Symphonie n° 1, 1888
Présenté par l'Orchestre de Paris

27 septembre 20h30
Palais des Congrès

BBC SYMPHONY

ORCHESTRA AND CHORUS G. ROJDESTVENSKY

Maîtrise de Radio-France
R. Tear, ténor
V. Postnikova, piano

■ Scherzo Fantastique 1907-08
■ Quatre Etudes 1914, 1917, orch. 1914-28
■ Concerto pour piano/orch. d'harmonie 1923-24
■ Perséphone 1933-34

30 septembre 20h30
Théâtre des Champs-Élysées

NOUVEL ORCHESTRE PHILHARMONIQUE ET CHOEURS DE RADIO-FRANCE GILBERT AMY

J. Chamoin, soprano A. Collins, mezzo-soprano
I. Caley et S. Unruh, ténors
J.P. Lafont, baryton G. Wewel, basse

■ Variations Chorales sur "Von Himmel hoch..." de JS Bach 1955-56
■ Babel 1944
■ Requiem Canticles 1965-66
■ Symphonie pour instr. à vent, vers. orig. 1920
■ Threni 1957-58

2 octobre 20h30 4 octobre 10h
Théâtre des Champs-Élysées

ORCHESTRE DE PARIS DANIEL BARENBOÏM

Choeur de l'Orchestre de Paris / A. Oldham
Dietrich Fischer-Dieskau, baryton

■ Divertimento 1934, suite symphonique du Baiser de la Fée, 1928
■ Abraham et Isaac, 1962-63
■ Deux poèmes de Verlaine, 1910, orch. 1951
■ Symphonie de Psalms, 1930

6 octobre 20h30
Théâtre de la Ville

MUSIQUE DE CHAMBRE I

ENSEMBLE INTERCONTEMPORAIN PIERRE BOULEZ

P. Bryn-Julson, soprano
P. H. Xuereb, alto ; A. Neveux, piano

■ Pastorale 1907, version pour soprano et instruments à vent 1923
■ Élégie 1944
Ravel : Trois Poèmes de Stéphane Mallarmé 1913
■ Deux Poèmes de Balmont 1911, orch. 1954
■ Trois Poésies de la Lyrique Japonaise 1912-13
Webern : Cinq pièces pour orchestre, op. 10 1913
Boulez : Improvisations sur Mallarmé I et II, 1957

Prokofiev : Visions Fugitives (extraits) 1915-17
■ Quatre Chants pour soprano, flûte, harpe et guitare 1917-19, orch. 1953-54
■ Suite n° 1 pour petit orchestre 1916-17, orch. 1917-25
■ Trois Petites Chansons, Souvenirs de mon Enfance 1913, orch. 1929-30
■ Tilimbom 1917, vers. sop/orch. 1923
■ Suite n° 2 pour petit orchestre 1914-15, 1917 orch. 1921
Présenté par l'Ensemble Intercontemporain

8 octobre 20h30
Palais des Congrès

LONDON SYMPHONY ORCHESTRA CLAUDIO ABBADO

■ Jeu de Cartes 1936
■ L'Oiseau de Feu, 1909-10, suite n° 2, 1919
■ Petrouchka, version originale 1910-11

13 octobre 20h30
Théâtre de la Ville

MUSIQUE DE CHAMBRE II

ENSEMBLE INTERCONTEMPORAIN PIERRE BOULEZ

R. Tear, ténor ; J. Shirley-Quirk, baryton
Quatuor et Solistes de l'EIC

■ Concertino, 1920 version pour 12 instr. 1952
■ Eight Instrumental Miniatures, les 5 doigts de 1920-21, orch. et rév. 1962
■ Pribaoutki, 1914
■ Trois Pièces pour quatuor à cordes, 1914
■ In Memoriam Dylan Thomas, 1954
Scriabine : Sonate pour piano n° 10, 1913
■ Pastorale 1907, vers. violon et vents, 1933
■ Deux Poèmes de Verlaine, 1910 orch. 1951
Roslavetz : quatuor à cordes n° 3, 1923
Debussy : Sonate pour flûte, alto et harpe, 1915
Présenté par l'ensemble Intercontemporain

14 octobre 20h30
Théâtre des Champs-Élysées

MAURIZIO POLLINI

Debussy : 6 Préludes, Livre 1^{er}, 1909-10
Berg : Sonate, 1908
Schoenberg : op. 11, 1909 - op. 19, 1911
Bartok : Suite op 14, 1916
■ Petrouchka, 1910-11, trois mouvements, version piano 1921

3 novembre 20h30
Salle du Conservatoire

ORCHESTRE PHILHARMONIQUE DE LORRAINE MICHEL TABACHNIK

■ Feu d'artifice op. 4, 1908
■ Variations (A. Huxley in Memoriam) 1963-64
■ Symphonie en ut 1938-40
■ Ode, 1943
■ Mavra 1921-22

8 novembre 20h30
Salle du Conservatoire

GROUPE VOCAL DE FRANCE JOHN ALLDIS

Solistes du Nouvel Orchestre Philharmonique de Radio France

■ Gesualdo/Stravinsky : Tres Sacrae Cantiones 1957, 1959

■ Anthem "The Dove descending..." 1961-62
Schoenberg : Psalme 130 "De profundis" 1950
Bruckner : Ave Maria 1882, Locus Iste 1869
Schoenberg : Friede auf Erden, op. 13, 1907
■ Pater Noster 1926
■ Credo 1932
■ Ave Maria 1934
■ Messe 1944, 1947-48

12, 13, 15, 17 novembre 20h15
Théâtre des Champs-Élysées

GLYNDEBOURNE FESTIVAL OPÉRA

ORCHESTRE DE PARIS BERNARD HAITINK

F. Lott, soprano, R. Elias, mezzo-soprano
L. Goeke, ténor, J. Pringle, baryton,
D. Garrard, basse
Décors et costumes : David Hockney
Mise en scène : John Cox

■ The Rake's Progress, 1948-51

17 novembre 20h30
Théâtre de la Ville

MUSIQUE DE CHAMBRE III

ENSEMBLE INTERCONTEMPORAIN PETER EOTVOS

Solistes de l'EIC

A. Roussel : Sérénade op. 30, 1925
■ Concertino pour quatuor à cordes, 1920
■ Rag-Time, 1918
■ Octuor pour instruments à vent, 1922-23
Copland : Variations pour piano, 1930
■ Septuor, 1952-53
■ Trois pièces pour clarinette solo, 1919
Bartok : Contrastes, 1938
Présenté par l'Ensemble Intercontemporain

20 novembre 20h30 21 novembre 19h30
Palais des Congrès

ORCHESTRE DE PARIS PIERRE BOULEZ

Choeur de l'Orchestre de Paris/A. Oldham
P. Bryn-Julson, soprano
A. Howells et O. Wenkel, mezzo-soprano
I. Caley, ténor, R. Soyer, baryton
J. Bastin et P. Hudson, basses

■ Le Rossignol, 1908-09, 1913-14
■ Le Roi des Étoiles, 1911-12
■ Le Sacre du Printemps, 1911-13

8 décembre 20h30
Théâtre de la Ville

MUSIQUE DE CHAMBRE IV

ENSEMBLE INTERCONTEMPORAIN PIERRE BOULEZ

Ann Murray, mezzo-soprano
Solistes de l'EIC

■ Quatre Etudes pour piano, op. 7, 1908
■ Trois chants d'après Shakespeare, 1953
Webern : Concerto pour 9 instr. op 24, 1934
Stockhausen : Kreuzspiel 1951
Janacek : Mladi, 1924
■ Berceuses du Chat, 1915-16
■ Concerto pour deux pianos solo, 1931, 1934-35
Présenté par l'Ensemble Intercontemporain

15 décembre 20h30
Théâtre de la Musique - Châtelet

3 OEUVRES THÉÂTRALES exécution de concert

ENSEMBLE INTERCONTEMPORAIN PIERRE BOULEZ

A. Murray, mezzo-soprano
E. Tappy, I. Caley, ténors
S. Estes, baryton, J. Rouleau, basse

■ Pulcinella, version intégrale 1919-20
■ Renard 1915-16
■ L'Histoire du Soldat 1918 version intégrale
Roger Planchon, le Récitant
Patrice Chéreau, le Soldat
Antoine Vitez, le Diable
Co-production Ensemble Intercontemporain / Festival d'Automne

10 juin 1981 20h30
Grand Auditorium de Radio-France

Co-Production Radio-France IRCAM ORCHESTRE NATIONAL DE FRANCE PIERRE BOULEZ Choeurs de Radio-France

■ Quatre chants paysans russes
"Les Soucoupes", version a capella, 1914-17,
version avec accompagnement de 4 cors 1954
■ Les Noces version orchestre 1917*
■ Les Noces version des 2 premiers tableaux 1919*
■ Les Noces version définitive 1921-23
Présentation Luciano Berio
Premier concert d'une série réalisée par l'IRCAM sur la transcription

* Création française

Sur une idée de NICOLAS NABOKOV
Direction Artistique, Concerts :
PIERRE BOULEZ NICHOLAS SNOWMAN
Co-Productions et Co-réalisations
Festival de Berlin
Festival International de Danse de Paris
Orchestre de Paris
Ensemble Intercontemporain
Radio-France
Bibliothèque Nationale
Bibliothèque Publique d'Information
(Centre Pompidou)

Avec la collaboration :
- du British Council pour
Glyndebourne Festival Opera, London
Symphony et BBC Symphony Orchestra,
- de la Citibank N.A., pour
New York Philharmonic Orchestra
- du Diner's Club pour
London Symphony Orchestra

■ Oeuvres d'Igor STRAVINSKY
orch. = orchestration rev. = révision vers. = version



PH. LIFE MAGAZINE D.R.

PH. B.N. STRAVINSKY VERS 1911

STRAVINSKY AVEC NICOLAS NABOKOV, PARIS 1952 D.R.

EXPOSITIONS

STRAVINSKY,

14 Octobre - 30 Novembre
Musée d'Art Moderne de la Ville de Paris

STRAVINSKY

Coproduction :
Festival de Berlin

En collaboration avec La Bibliothèque Nationale
et le Musée d'Art Moderne de la Ville de Paris

Réalisation :
François Lesure
Jean-Michel Nectoux

Documentaire et plastique, cette exposition tend à suggérer la carrière et la personnalité d'Igor Stravinsky depuis son enfance russe jusqu'à son départ pour l'Amérique, au début de la seconde guerre mondiale - soit sa période de création la plus féconde.

Photographies : ambiance et lieux dans lesquels il a évolué. Collaboration avec les Ballets Russes, création des trois ballets qui attirèrent sur lui l'attention du monde occidental. Installation en Suisse. Puis en France. Naturalisation en 1936, mais, échec à l'Institut. Fin de son séjour européen marqué par les épreuves familiales. Les Etats-Unis, où il a déjà fait des tournées, apparaissent comme un refuge. Il ne reviendra en Europe qu'en 1951. A Venise notamment, où il sera enterré en 1971.

Manuscrits : les partitions d'orchestre de l'Oiseau de Feu, du Rossignol, de Pétrouchka, montrées

pour la première fois à Paris.

Ecrits : lettres à des amis et à des interprètes, "Poétique Musicale" recueil rédigé par Roland-Manuel d'après ses conversations avec Stravinsky; relations avec Cocteau, Gide, Sébastien Voirol et Ch. A. Cingria...

Maquettes et décors : œuvres de Bakst, Benois, Picasso, Larionov, Gontcharova, Auberjonois, Matisse, Surville, Giacometti, Gleizes...

Archives sonores et films : rouleaux pour piano mécanique, réalisés entre 1921 et 1924 par Stravinsky. Enregistrements dirigés par le compositeur réalisés entre 1928 et 1938, à Londres, Paris et Berlin. Films montrant Stravinsky en répétition, en voyage, avec Balanchine, Giacometti...

12 novembre - 15 décembre
Centre Georges Pompidou (Grand Foyer)

STRAVINSKY, SES INTERPRÈTES, SES CRITIQUES

en collaboration avec la
Bibliothèque Publique d'Information
Centre Georges Pompidou

Exposition axée sur STRAVINSKY interprète de ses compositions, sur les musiciens et chorégraphes qui ont interprété ses œuvres depuis leur création, ainsi que sur ses critiques.



PICASSO - PORTRAIT DE STRAVINSKY 1920 - MUSÉE PICASSO, PARIS



H. MATISSE - LE CHANT DU ROSSIGNOL 1920 - B.N. PARIS

DANSE

STRAVINSKY,

CO-PRODUCTION AVEC LE FESTIVAL INTERNATIONAL DE DANSE DE PARIS

10 - 21 septembre
Théâtre des Champs-Élysées

NEW YORK CITY BALLET

1^{er} PROGRAMME : 10, 11, 14, 16 SEPT.

Stravinsky / Balanchine

- Divertimento : Le Baiser de la Fée, 1928.1934
- Monumentum pro Gesualdo, 1960
- Concerto pour violon 1931
- Symphonie en Trois Mouvements 1942-45

2^e PROGRAMME : 12, 13, 19, 21 (soirée) SEPT

The Square Dance, Corelli/Vivaldi/Balanchine

- Agon 1953-57, Stravinsky/Balanchine
- Duo Concertant 1931-32, Stravinsky/Balanchine
- Les Quatre Saisons, Verdi/Robbins

3^e PROGRAMME : 17, 18, 20, 21 (mat) SEPT

Ballo della Regina, Verdi/Balanchine

- Kammermusik n° 2, Hindemith/Balanchine
- Apollon Musagète 1927-28, Stravinsky/Balanchine
- Tchaikovsky Suite n° 3, Tchaikovsky/Balanchine

Orchestre Colonne

Dir : ROBERT IRVING, HUGO FIORATO

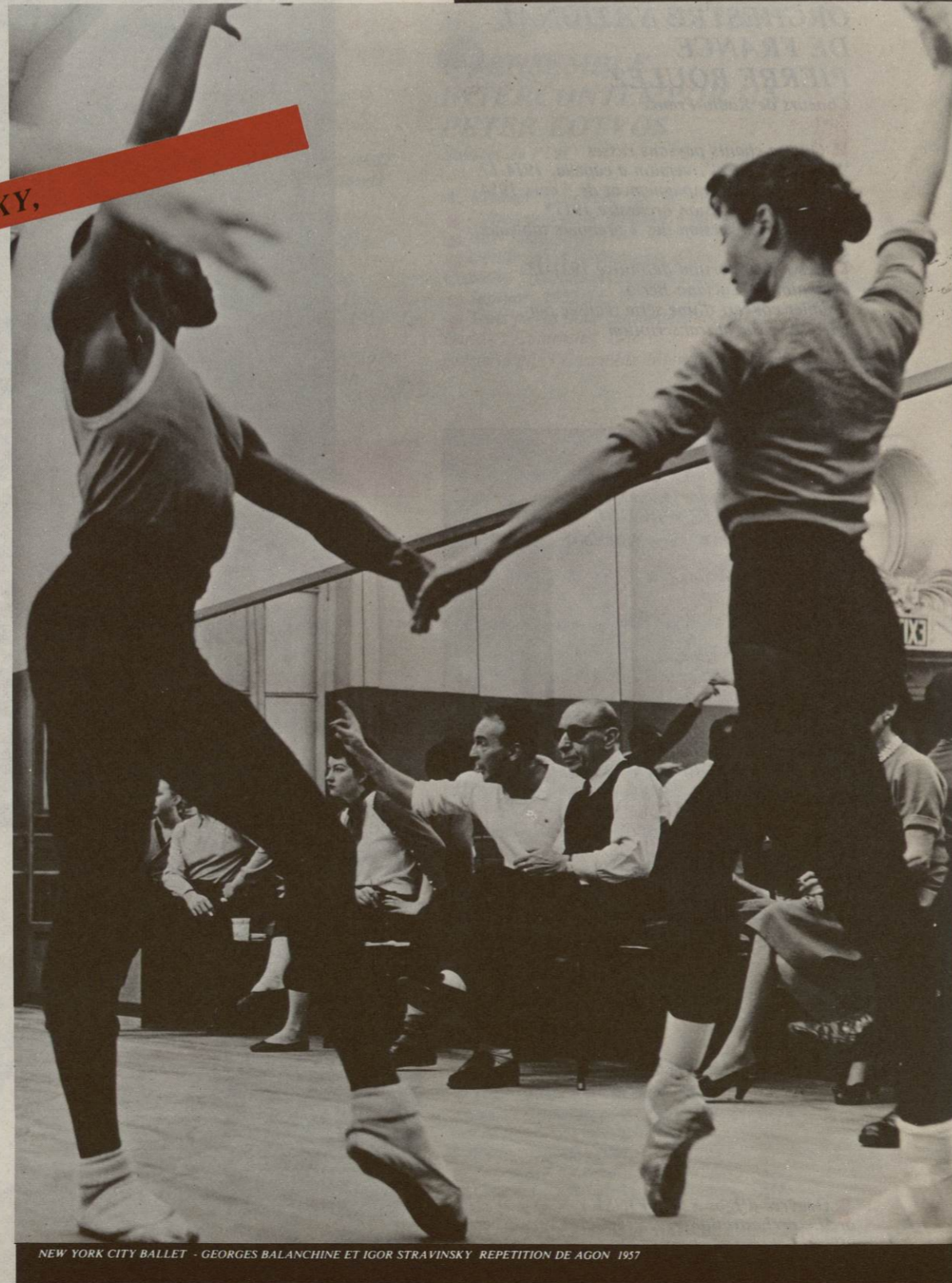
18 - 30 Novembre
Théâtre des Champs-Élysées

BALLET DE L'OPÉRA DE PARIS

- L'oiseau de Feu 1909-10, Stravinsky/Béjart
- Pulcinella 1919-20, Stravinsky/Dunn (création)
- Le Sacre du Printemps 1911-13, Stravinsky/Béjart

Orchestre Colonne

Direction : MANUEL ROSENTHAL



NEW YORK CITY BALLET - GEORGES BALANCHINE ET IGOR STRAVINSKY REPÉTITION DE AGON 1957

FESTIVAL D'AUTOMNE A PARIS

Association régie par la loi de 1901, subventionnée par :
MINISTÈRE DE LA CULTURE
ET DE LA COMMUNICATION
MINISTÈRE DES AFFAIRES
ÉTRANGÈRES
LA VILLE DE PARIS

RENSEIGNEMENTS — CALENDRIER

A partir du 2 septembre de 11h à 19h sauf dimanche et lundi, location et renseignements pour toutes les manifestations à l'exception des spectacles du Festival International de la Danse, au centre Festival / FNAC - Montparnasse 136, rue de Rennes 75006 PARIS
Tél. : 222.98.41 - Correspondance et Collectivités (+ 10 personnes) : Festival d'Automne 156, rue de Rivoli 75001 PARIS. Tél. : 296.12.27

LIEU	ADRESSE	MÉTRO	TÉL.	LOCATION SUR PLACE	PRIX
THÉÂTRE DES CHAMPS-ÉLYSÉES	15, avenue Montaigne 75008 PARIS	ALMA MARCEAU	720.03.43 723.40.84	11H A 17H30 sauf dimanche	DANSE : 30 F à 200 F POLLINI : 20 F à 100 F RAKE'S PROGRESS : 40 F A 250 F
PALAIS DES CONGRÈS	2, place de la Porte Maillot 75017 PARIS	PORTE MAILLOT	758.27.75	12H30 A 19H sauf dimanche	150 F - 100 F - 50 F 100 F - 60 F - 35 F collectivités
THÉÂTRE DE LA VILLE	Place du Châtelet 75004 PARIS	CHÂTELET	274.11.24	11H A 20H tous les jours 11H A 19H dimanche et lundi	48 F 28 F étudiants - collectivités
CENTRE GEORGES POMPIDOU		RAMBUTEAU CHÂTELET HÔTEL DE VILLE	278.79.95	14H A 19H sauf mardi	35 F 25 F collectivités, étudiants, - 25 ans 20 F adhérents du Centre
THÉÂTRE DES BOUFFES DU NORD	37 bd de la Chapelle 75010 PARIS	CHAPELLE	239.34.50	10H A 19H sauf dimanche	50 F 35 F collectivités, étudiants, - 25 ans
MAISON DE LA CULTURE DE SAINT DENIS - BOBIGNY	1 bd Lénine 93000 BOBIGNY	FORT D'AUBERVILLERS AUTOBUS : 134 arrêt : Hôtel de ville	831.11.45	16H A 19H30 sauf lundi	60 F 45 F collectivités - étudiants - 25 ans 135 F 1 ^{er} nov. Les 3 parties
CENTRE CULTUREL DE LA COMMUNAUTÉ FRANÇAISE DE BELGIQUE	45 rue Quincampoix 75004 PARIS	RAMBUTEAU CHÂTELET HÔTEL DE VILLE	271.26.16	11H A 18H sauf dimanche et lundi	30 F 20 F collectivités, étudiants, - 25 ans
PETIT PALAIS	Avenue Dutuit 75008 PARIS	CHAMPS-ÉLYSÉES CLÉMENŒAU	266.34.96	10H A 17H40 sauf dimanche et lundi	12 F 6F étudiants
MUSÉE D'ART MODERNE DE LA VILLE DE PARIS ARC PARIS	11 av. Prés. Wilson 75016 PARIS	ALMA-MARCEAU	723.61.27	10H A 17H40 sauf lundi 10H A 20H30 le mercredi	6 F 3 F étudiants
THÉÂTRE DE LA TEMPÊTE CARTOUCHERIE		CHATEAU DE VINCENNES AUTOBUS 306 arrêt : Champs de manoeuvre	328.36.36	14H A 20H sauf dimanche et lundi	40 F 30 F collectivités - étudiants - 25 ans
THÉÂTRE DE L'AQUARIUM CARTOUCHERIE	Route de la Pyramide 75012 PARIS		374.72.74 374.99.61	14H A 20H sauf dimanche et lundi	40 F 30 F collectivités - étudiants - 25 ans
AMERICAN CENTER	261 bd Raspail 75014 PARIS	RASPAIL DENFERT ROCHEREAU	321.42.20	10H - 13H 14H - 20H sauf dimanche	25 F 20 F abonnés, étudiants - 25 ans
THÉÂTRE GÉRARD PHILIPPE SAINT DENIS	59 bd Jules guesdes 93200 SAINT DENIS	ST DENIS - BASILIQUE	243.00.59	10H - 12H30 13H - 19H sauf dimanche et lundi	40 F 30 F collectivités 20 F étudiants, - 25 ans
CHÂTELET	Place du Châtelet 75004 PARIS	CHÂTELET	261.19.83	10H A 18H	
SALLE DU CONSERVATOIRE	2 bis rue du Conservatoire 75009 PARIS	MONTMARTRE	246.12.91		40 F 20 F collectivités, étudiants, - 25 ans
THÉÂTRE LE PALACE	8 rue du Fbg Montmartre 75009 PARIS	MONTMARTRE	246.10.87 770.44.37	cf. Théâtre des Champs Elysées	40 F
CRÉTEIL - MAISON DES ARTS	Plice Salvador Allende 94000 CRÉTEIL	CRÉTEIL PRÉFECTURE	899.94.50	12H A 18H30 sauf lundi 12H - 14H le dimanche	35 F 30 F collectivités, étudiants, - 25 ans

ÉDITION PUBLICITÉ J.-R. BENOÎT - PARIS - PRINTED IN FRANCE

Directeur général Michel Guy / Directeur administratif Jean Ruaud / Conseiller technique pour la musique Jean-Pierre de Lavigne / Presse et coordination pour la musique Joséphine Markovits / Programmation Théâtre Marie Collin / Presse théâtre et relations avec la Télévision Jean-Marie Amartin / Relations publiques et Collectivités Jeannine Mahé / Direction technique Guy Noël / Assistante de direction Mireille Achino / Comptabilité Marie-Christine Maquaire / Secrétariat Françoise Pierron / Conception graphique Jean-Pierre Barbou et Pascal le Barazer / Festival International de la Danse : Direction Jean Robin / Secrétariat général Cyril Lafaurie / Presse Danielle Cornille / Affiche et sigle Louis Cane.



mafia

Les Parfums Yves Saint Laurent.



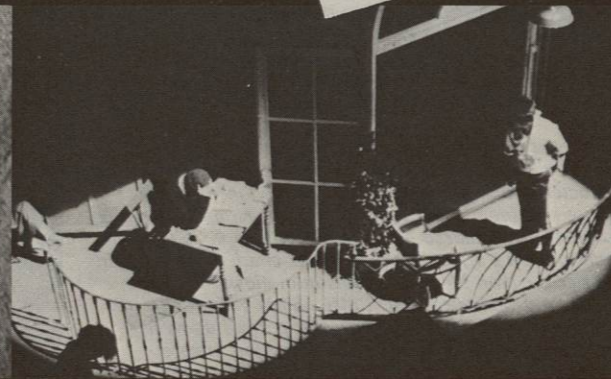
WIELOPOLE PH. SFERLAZZO/LUCHESE

WIELOPOLE

WIELOPOLE



RICHIAMO PH. GRAFICA



UNE VISITE PH. PATRICK DAMIEN



CAGE PH. BRICAGE



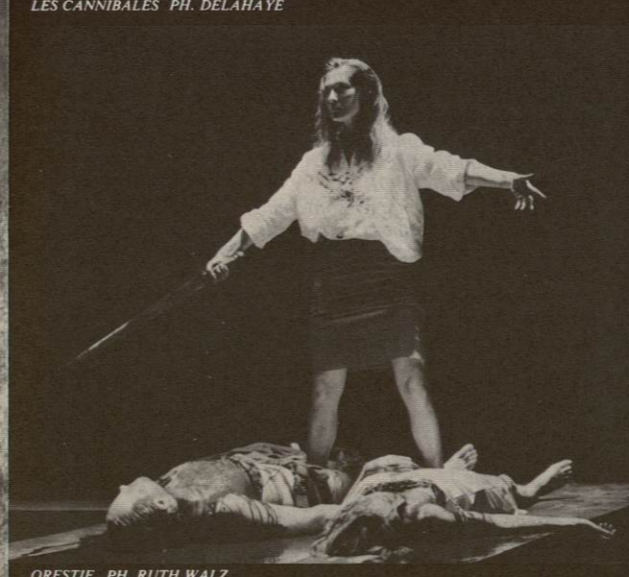
LES CANNIBALES PH. DELAHAYE



LES CANNIBALES



QU'ARANTAINE



ORESTIE PH. RUTH WALZ



ORESTIE



ORESTIE



LA PETITE CHEMISE DE NUIT PH. EMMA



LA PETITE CHEMISE DE NUIT



A PRELUDE TO DEATH IN VENICE PH. BOB VAN DANTZIG

THEATRE

**Théâtre de la Ville
du 30 septembre au 12 octobre**

LES CANNIBALES

Écrit et mis en scène par Georges LAVAUDANT
Décors de Jean-Pierre VERGIER
Présenté par le Théâtre de la Ville et le C.D.N.A.

Sur la scène internationale, capitaliste et anticapitaliste nous rejoignent l'éternelle comédie du gendarme et du voleur; l'intérêt faiblit-il ? une pierre est ajoutée au mur de Berlin. Brejnev grince des dents. La Chine envahit le Viet-Nam, le baril de pétrole passe à 25 dollars. Ainsi rafistolé, le vieux monde va son chemin. Et l'art, cette économie des moments vécus, continue de faire sonner son tiroir-casse.

Que vous dire encore de cet étrange désir de clôture, de cette illusoire vanité de "l'oeuvre totale" qui caractérise une partie de notre production théâtrale. De ce rêve inouï : tout pouvoir dire. Alors, après le musée culturel du "Palazzo Mentale", le musée Grévin de la politique où s'affrontent les grandes citations de cette fin de siècle ? Non bien sûr ! Mais quoi alors ? Eh bien disons plus modestement, l'idée tenace et ferme d'approcher cet espace incertain et parfois dangereux qui nous renvoie à ce que nous nommons encore faute de mieux : "la sensibilité politique"... manière comme une autre de parler du monde, tout en travaillant à sa perte et à son renouveau aussi. Voilà.

G. LAVAUDANT

**Centre Georges Pompidou
1^{er} octobre - 11 octobre**

SACCO, RICHIAMO

Écrit et mis en scène par Claudio REMONDI et Ricardo CAPOROSI
Co-réalisation Centre Georges Pompidou / Festival d'Automne

Le travail de Claudio REMONDI et Ricardo CAPOROSI est le résultat de l'union entre un comédien et un architecte/peintre. A la fois auteurs, acteurs et metteurs en scène ils inventent une forme de théâtre tout à fait originale : si la référence à Beckett est présente ils s'en démarquent par une utilisation minimum de la parole au profit du mime et du gag, ce qui a permis de citer à leur propos les noms de CHAPLIN et de KEATON.

L'équilibre de la relation REMONDI/CAPOROSI est constamment brisée par l'exubérance de deux mondes

SACCO (1973)

Spectacle centré sur le rapport entre les artistes, leurs deux corps, leurs deux personnalités. Ambiguïté fascinante de ce rapport tragique souvent aux limites de la farce. Ce jeu au rituel complexe est aussi violent et lucide qu'une vision de Genêt.

RICHIAMO (1975)

Sans parole, REMONDI et CAPOROSI créent une sorte de théâtre/travail : aux prises avec une machine aussi inutile qu'inférieure, ils réussissent à transformer cette métaphore de la société industrielle en une tragédie burlesque.

**Centre Georges Pompidou
13 octobre - 19 octobre**

QUARANTAINE

CRÉATION DU PLAN K
Mis en scène par Frédéric FLAMAND

Le Plan K est une compagnie de Bruxelles où ils travaillent depuis 6 ans. Leur nouveau spectacle "Quarantaine", résulte de la collaboration du metteur en scène Frédéric FLAMAND et du musicien New Yorkais, Michael GALASSO.

Quarantaine : mise en position des combinatoires multiples qui régissent le cerveau ; combinaisons infinies, toujours efficaces à rejeter l'organe, à nier ses fonctions, sa pulsion. Les forces qui s'entrechoquent ici, font éclater jusqu'au vertige les concepts usuels d'espace et de temps.

Quarantaine du langage, qui n'a plus cours, asphyxié ; d'une part, manque d'air, d'autre part, formidable appel, invitation aux courts-circuits, aux branchements fous, production d'une énergie totalement neuve.

J.F. DE BODT

**Théâtre de la Tempête/Cartoucherie
du 3 octobre au 8 novembre**

"UNE VISITE" d'après KAFKA

Adaptation et mise en scène de Philippe ADRIEN
Décors de Gérard DIDIER
Production du Groupe Achras

C'est après avoir perdu les symboles de son identité et franchi les limites de son existence manifeste, que le jeune Karl Rossman est conduit par ses deux camarades Delamarque et Robinson chez Brunelda la cantatrice. Là, alors qu'il bénéficie du privilège exorbitant de visiter son propre théâtre intime, il se croit en proie à un cauchemar.

Parallèlement, les spectateurs effectuent la visite guidée d'un espace frontière situé entre scène et coulisses, lieu d'une inquiétante étrangeté, théâtre tel qu'aurait pu en décrire dans un de ses romans Franz KAFKA.

P. ADRIEN

**American Center 6 octobre - 11 octobre
(Prélude à Mort à Venise)**

A PRELUDE TO DEATH IN VENICE

Texte et mise en scène de LEE BREUER
Décors de LINDA HARTINIAN
Production Joseph PAPP

Lee BREUER des "MABOU MINES" est l'auteur et le metteur en scène, la nouvelle de THOMAS MANN est le point de départ et le mal de vivre est le sujet.

Chaque homme pour BREUER est son propre Aschenbach, son propre père, son propre Tadzio. La conscience de cette entité est à la fois une apothéose et un piège fatal.

**Théâtre des Bouffes du Nord
du 8 au 18 octobre**

WIELOPOLE, WIELOPOLE

de TADEUSZ KANTOR
Production du Théâtre TOSCAN et du Théâtre CRICOT 2

La chambre de mon enfance n'est qu'un TROU sombre et encombré d'objets.

Il n'est pas vrai que la chambre d'enfant demeure claire et ensoleillée dans notre souvenir.

Seule la convention littéraire la fait apparaître comme telle.

C'est une chambre MORTE.

Et appartenant aux MORTS.

Nos efforts pour la ranger sont vains,

cette chambre continuera de mourir.

Mais si nous nous contentons d'en retirer de minimes fragments

un bout de tapis,

une fenêtre avec la rue derrière qui descend tout droit,

un rai de soleil sur le plancher,

les genouillères jaunes du père,

les pleurs de la mère

et un visage aperçu derrière le carreau de la fenêtre,

alors, il se pourrait que l'on réussisse à recomposer la vraie

CHAMBRE de notre enfance

et, à la même occasion, peut-être aussi

notre spectacle !

La FENÊTRE a son importance !

elle donne, comme nous l'avons dit, sur une RUE

qui descend tout droit

avec, au bout, un IMMEUBLE ROSE A UN ÉTAGE

C'est à ce coin de rue que disparaissait ma mère

lorsqu'elle partait pour un de ses longs voyages,

à ce tournant

qui était le BOUT DU MONDE.

TADEUSZ KANTOR

**Théâtre de l'Aquarium/Cartoucherie
du 14 Octobre au 30 novembre**

WOYZECK

de Anton BÜCHNER
Traduction Jean JOURDHEUIL
Mise en scène de Jean-Louis HOURDIN
Décors de Serge MARZOLFF et Jean PERCET
Production du G.R.A.T.

BÜCHNER n'ayant pas achevé son WOYZECK, la première question qu'il convient de se poser est : par quelle scène commencer ?

Le choix de la scène d'ouverture décide, pour l'essentiel, de l'interprétation de la pièce.

Commencer par la scène "Capitaine/Woyzeck" (comme dans l'opéra), c'est vouloir mettre l'accent sur l'oppression subie par Woyzeck. Commencer par la scène "Dans les champs. La ville au loin" (première scène selon le manuscrit 4) c'est vouloir traiter, raconter chronologiquement le fait divers dont BÜCHNER aurait fait une pièce.

Or, il me semble que BÜCHNER n'a pas voulu tenir un discours sur l'oppression. Je ne crois pas non plus que BÜCHNER ait voulu raconter un fait divers au théâtre. BÜCHNER n'a pas écrit une pièce relevant du théâtre du fait-divers quotidien comme, un siècle et demi après lui, KROETZ, SPERR, ou FASSBINDER. Son ambition est plus élevée, scientifique, philosophique, simplement humaine aussi : la folie comme condition et limite de la liberté. La jalousie chez lui est cosmique, et l'amour l'occasion d'une utopie.

J. JOURDHEUIL

**Théâtre Gérard-Philipe, Saint-Denis
du 22 octobre au 30 novembre**

CAGE

Écrit et mis en scène par Jacques KRAEMER
Production du T.P.L.

Depuis des années, j'ai une obsession de la lettre K et de la sonorité Ka. Il y a deux ans et demi, j'ai formulé le projet d'un spectacle qui aurait rapport à Kafka.

Pourquoi Kafka ? Parce qu'il est complètement mythique et suffisamment énigmatique pour que l'on y projette ce que l'on désire y trouver, auberge espagnole idéologico-affective.

C'est peut-être parce que j'ai la conviction que Kafka est si irrreprésentable que je m'obstine à vouloir le représenter.

J'ai extrait des "Cahiers de K" un matériau textuel, qui, retravaillé, m'a fourni un long monologue poético-introspectif. En quelque sorte, première version de Cage.

Je me suis mis à écrire des scènes qui tentaient d'amalgamer ou d'alterner le mécanisme des procès stalinien et le fonctionnement de la trinité Kafkaienne :

Faute, Culpabilité, Expiation.

Alors ? Alors Cage : une fois refermée et remise la colonie pénitentiaire de Franz Kafka, une rêverie théâtrale avec proscription de la lettre K et de la sonorité Ka.

Jacques KRAEMER

**Maison de la Culture
de la Seine St Denis - Bobigny
28 octobre au 4 novembre**

L'ORESTIE TRILOGIE D'ESCHYLE

Présentée par la Schaubühne am Halleschen Ufer
mise en scène : Peter STEIN
décors : Karl Ernst Hermann
costumes : Moidele Bickel

L'Orestie d'Eschyle qui était à l'origine une tétralogie, dont la pièce satirique "Protée" est perdue, est la seule trilogie qui nous soit restée d'Eschyle. Elle fut représentée en 458 avant Jésus Christ lors des Dionysies d'Athènes. Eschyle qui mourut deux ans plus tard à Gela en Sicile en remporta le prix. L'arrière-plan de la tragédie est constitué par l'histoire de la maison des Atrides et la malédiction qui pèse sur elle, l'effet de cette malédiction qui se fait sentir sur les générations suivantes et dont l'expiation et l'effacement sont décrits dans les trois pièces successives.

1^{ère} partie : Agamemnon "Celui qui a immolé sera immolé"

2^e partie : Les Choéphores "le libérateur perd la raison"

3^e partie : Les Euménides "Les vampires envahissent la ville"

Co-réalisation : Maison de la Culture
de la Seine St Denis / Festival d'Automne

ODEON THEATRE NATIONAL

DANS LE CADRE DU TRICENTENAIRE
DE LA COMÉDIE FRANÇAISE

5 représentations exceptionnelles de "GROSS UND KLEIN"
de Botho STRAUSS
présenté par la Schaubühne am Halleschen Ufer
mise en scène : Peter STEIN

Location 325.70.32 de 11h à 18h30

Mardi 21 octobre - 19h30

Mercredi 22 octobre - 19h30

Jeudi 23 octobre relache

Vendredi 24 octobre - 19h30

Samedi 25 octobre - 19h30

Dimanche 26 octobre - 15h00

**Centre Culturel de la Communauté
Française de Belgique à Paris
Du 12 novembre au 29 novembre**

TRIPLURE

De, et avec, Jean-Marie PATTE, Daniel ZERKI,
Valère NOVARINA.
Co-réalisation : Centre Culturel de Belgique /
Festival d'Automne

Say, I would die.

Nourrir le piano

Jeux, Spectacles I, II, III, IV, et la suite.

Jeu, je, j', quatre fêtes

dites,

dites-lui que j'entends mourir

Que ne suis-je tout entier nuit

Moins fluide que la doublure, moins lourde que l'étoffe

même, la triplure donne pourtant trop souvent au vêtement

sa tenue.

Littre ignore ce mot.

Valère NOVARINA joue du violon,

Jean-Marie PATTE lit le journal

Daniel ZERKI prépare le repas



**Centre Georges Pompidou
19 novembre au 30 novembre**

LA PETITE CHEMISE DE NUIT

(The little night-shirt)

Écrit et mis en scène par Jérôme DESCHAMPS
Décors : Jérôme DESCHAMPS
Co-réalisation : Centre Georges Pompidou /
Festival d'Automne

C'est un spectacle où l'on pourra observer comment trois magnifiques personnes se livrent avec véhémence et à propos de confiture, à des investigations d'une profondeur extrême, rencontrent d'irréversibles tourbillons une embûche, un gallinacé - autant dire un volatile -, et s'efforcent d'appareiller au milieu d'intempéries considérables qui obscurcissent l'avenir et ne permettent pas d'envisager le monde, de ricaner à tout propos."

Jérôme DESCHAMPS

EXPOSITIONS

180 CHEFS—D'OEUVRE DE
LA BIBLIOTHÈQUE NATIONALE

REGARDS SUR
LA PHOTOGRAPHIE
AU XIX^e SIÈCLE

La découverte fondamentale de la photo noir et blanc des années 1840 fut le fruit des recherches des physiciens chimistes. Or, vers 1850, date à laquelle commence cette exposition, nous assistons à l'épanouissement d'individus plus intéressés par "l'art" de faire des photographies que par la simple technique. C'est avec Blanquet-Evart, que l'on commence à parler de style en photographie. L'éclairage, les costumes, les décors devinrent des éléments d'égale importance dans la composition de la photo : Cette exposition réalisée par la Bibliothèque Nationale en collaboration avec le Metropolitan Museum de New York permettra de montrer ces 180 incunables qui, pour la première fois sortiront des cartons de la B.N.



FAMIN JEUNE GARÇON (1874)



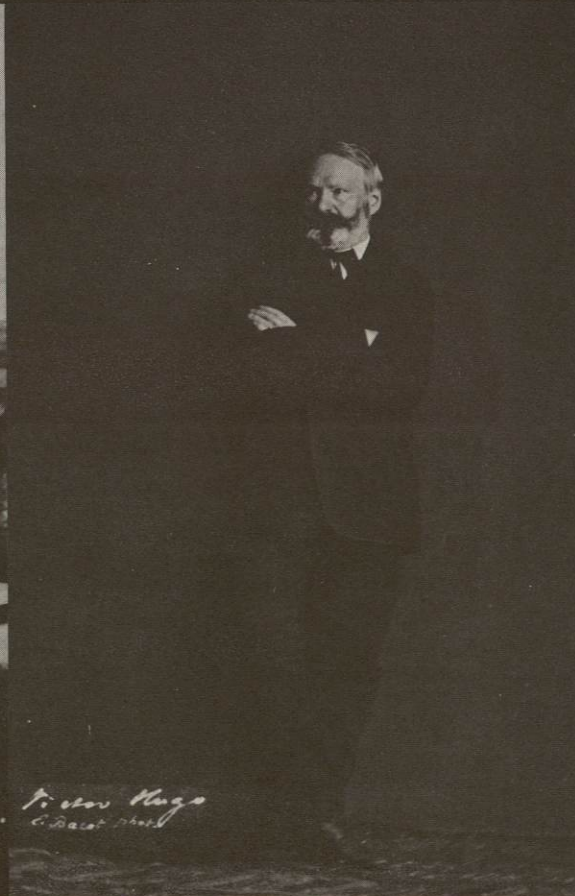
MOULIN FEMME ACCROUPE AUPRES D'UN NOIR (1852 env.)



OLIVIER NU FEMME ASSISE (1854)



DORNAC PAUL VERLAINE (1896)



BACOT VICTOR HUGO (1882)



FAMIN CHEVAL (1874)

DANS E/MUSIQUE

CO-PRODUCTION AVEC LE
FESTIVAL INTERNATIONAL
DE DANSE DE PARIS

6 - 12 octobre
Théâtre des Champs-Élysées

TWYLA THARP
DANCE FOUNDATION
Chorégraphies : TWYLA THARP

Eight Jelly Rolls
Costumes : Kermit Love
Eclairages : Jennifer Tipton
Musique : Jelly Roll Morton

Brahms - Paganini
Costumes : Ralph Lauren
Eclairages : Jennifer Tipton
Musique : Brahms - Paganini

Baker's Dozen
Costumes : Santo Loquasto
Eclairages : Jennifer Tipton
Musique : Willie "The Lion" Smith
avec Sara Rudner

3 - 15 novembre
Théâtre Le Palace
BOWYER AND BRUGGEMAN
DANCE COMPANY

Chorégraphie : Bob Bowyer
Costumes : Bowyer et Bruggeman
Eclairages : Chenault Spence
JoAnn Bruggeman, Bob Bowyer,
Marianne Clair, Scott Bryant

13 novembre
Maison de la Culture de Créteil
ANDREW DEGROAT
AND DANCERS

"Red Notes" (musique : Phil Glass)...
11 - 12 novembre 14h - 18h
Stage dirigé par Andy DeGroat

FESTIVAL WORKSHOPS /
AMERICAN CENTER
ATELIERS/RENCONTRES

LETITIA ELDREDGE
masques : conception et performances
à partir du lundi 15 septembre
dates et horaires à fixer

JOAN LA BARBARA
exploration de la voix
les lundis 6, 13, 20, 27 octobre
14h30 - 16h30

BILL RAYMOND-LEE BREUER
(Mabou Mines)
"walk thru life" - improvisation
mardi 7 octobre 14h - 17h

JOAN JONAS
préparation d'une performance
13, 14, 15, 16 octobre 14h - 17h 16 - 18 oct. 21h

ATELIER MERCE CUNNINGHAM /
AMERICAN CENTER
trois semaines de travail avec un danseur
de l'Atelier Merce Cunningham

à partir du lundi 10 novembre, horaires à fixer
IVAN TCHEREPNIN
rencontre-démonstration
mercredi 19 novembre 14h - 17h

DOUGLAS DUNN
rencontre

jeudi 20 novembre 14h

TRISHA BROWN
atelier de travail

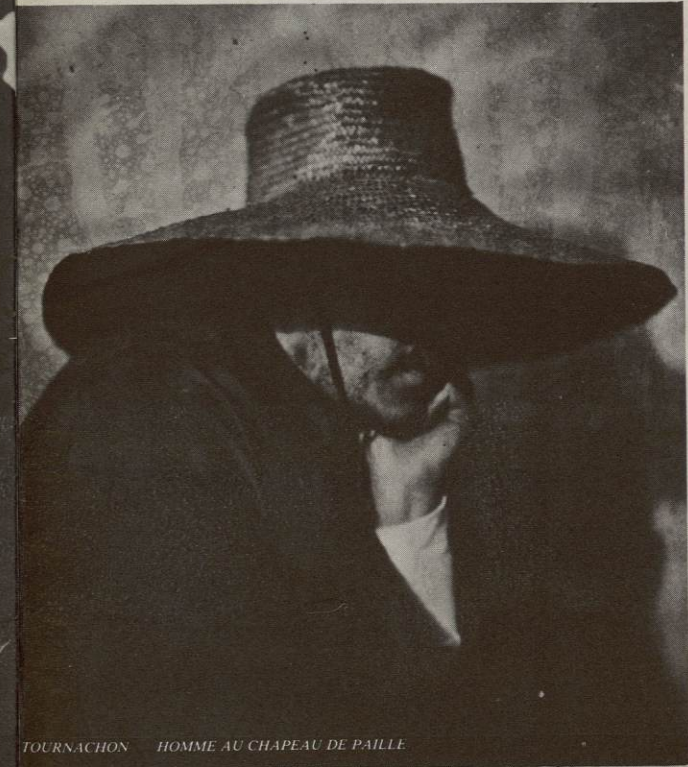
vendredi 21 novembre 14h - 17h

RHYS CHATHAM
rencontre-démonstration

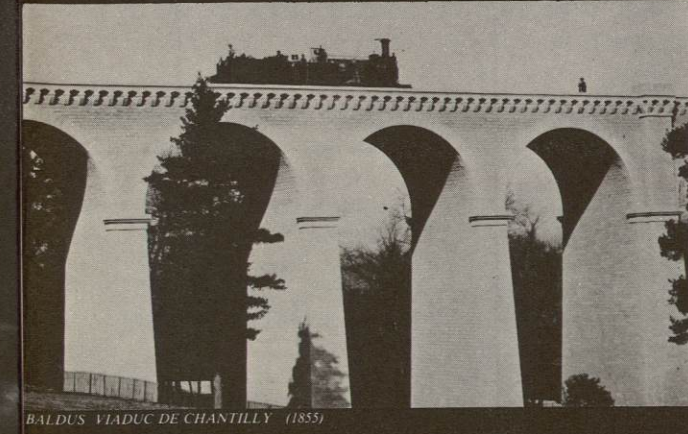
dimanche 30 novembre / lundi 1^{er} décembre 14h - 17h

NED ROTHENBERG
rencontre-démonstration

mardi 2 décembre 14h - 17h



TOURNACHON HOMME AU CHAPEAU DE PAILLE



BALDUS VIADUC DE CHANTILLY (1855)



MAREY PIGEONS AU VOL

17 novembre - 2 décembre
American Center

PERFORMANCES MUSIQUE
prolongement avec des musiciens français et américains du programme "Performances" de l'automne 1979 à la Chapelle de la Sorbonne. en coproduction avec l'American Center

17 - 18 novembre : IVAN TCHEREPNIN
Santur Opera
solo-performance pour santur, orgue électrique et synthétiseur (Serge Modular Electronics)

19 novembre : YOSHI WADA
Lament for the Rise and Fall of the
Elephantine Crocodile
Instrument conçu par Yoshi Wada

21 - 22 novembre :
JACQUES SERRANO : Musigraphie
résonance visuelle - Archets 5

GÉRARD TAMESTIT : Le soir,
le hibou chante au fond des bois ;
(musique pour l'étrouffée d'une bande
magnétique et la largesse d'un coup d'archet)
violon solo et bande

GALESHKA MORAVIOFF : Musiques
plastiques, 2 ou 3 improvisations
piano solo

24 novembre : ALAIN MIDDLETON
Inversion II et Inversion IV
pour marimba, xylophone, deux hautbois
et basson
Ensemble Musique Vivante

26 novembre : GERARD CONDE
Rondo varié pour tubiste en lecture
Dans la résonance du cri, pour piano
Mémorial pour baryton et quintette à cordes
Rhapsodie, mimodrame pour un bassoniste
Darjeeling, rituel pour un chanteur
avec :
G. Buquet, M. Levinas, M. LeDizes,
MC Millière-Charrin, M. Straus, D. Binder,
F. Stohl, T. Buckner, A. Myrat, A. Ouzounoff

28 - 29 novembre : RHYS CHATHAM /
KAROLE ARMITAGE
Distance Makes the Heart Grow Fonder,
pour guitariste et danseuse

1 - 2 décembre : FALL MONTAIN
Jim Katzin, violon, Bob Ostertag, synthétiseur,
Ned Rothenberg, anches

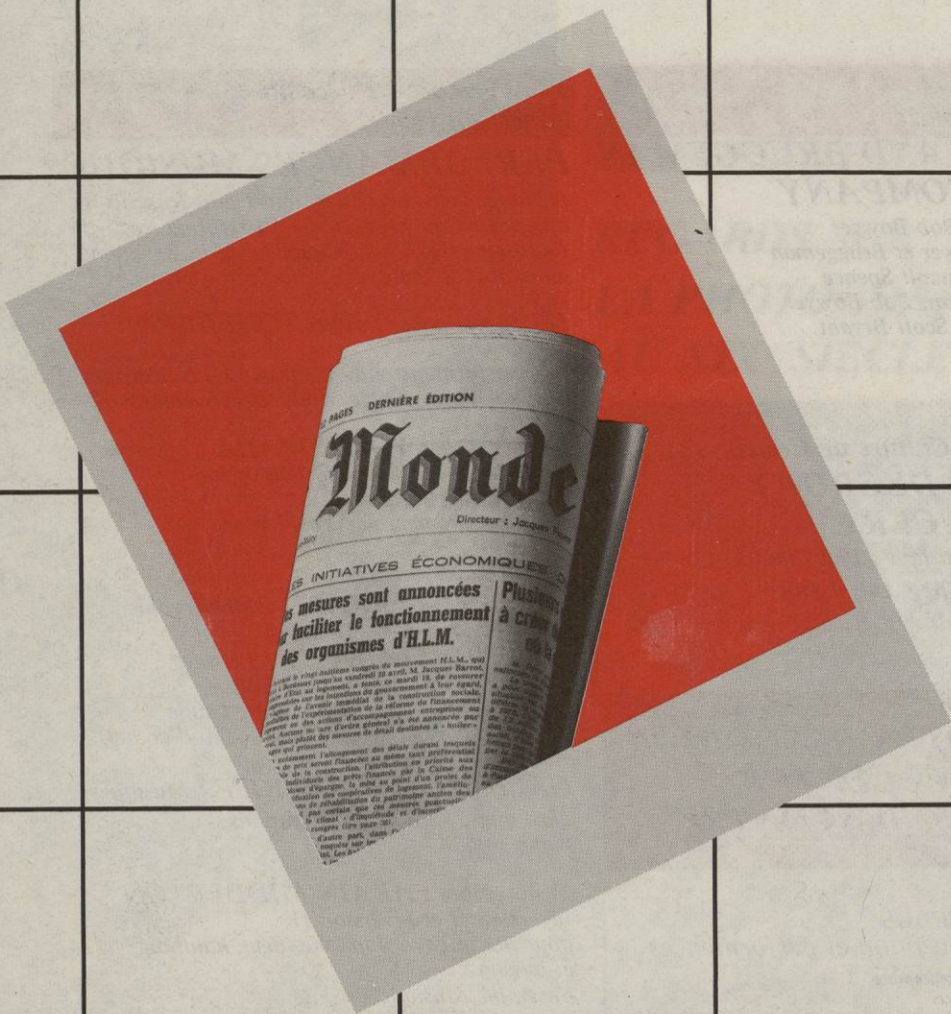
22 - 25 octobre
Centre Georges Pompidou

ROBERT ASHLEY
PERFECT LIVES
(PRIVATE PARTS)

22 oct. - 20h30 : 1^{ère} partie
23 oct. - 20h30 : 2^e partie
24 oct. - 18h : 1^{ère} partie
20h30 : 2^e partie
25 oct. - 18h : 1^{ère} partie
20h30 : 2^e partie

Robert Ashley
"Blue" Gene Tyranny
Jill Kroesen
David van Tieghem
Peter Gordon
John Sanborn
Carlota Schoolman
PERFECT LIVES (PRIVATE PARTS) est un
opéra en sept chants d'une trentaine de minutes,
pour voix soliste, chœurs, piano, auxquels
s'ajoutent orchestre et chœurs préenregistrés.
Conçu comme un opéra pour la télévision,
PERFECT LIVES (PRIVATE PARTS) mêle la
précision et la complexité d'images et de sons
préenregistrés à la spontanéité de la performance
et du direct.

Trois programmes d'images sont diffusés sur
les écrans qui constituent une partie du décor
du bar-salon "Perfect Lives Lounge" dans
lequel évolue "R" le chanteur et les musiciens.
Des artistes-vidéo filment la performance
en direct en suivant les données d'une partition.



ARTS ET SPECTACLES